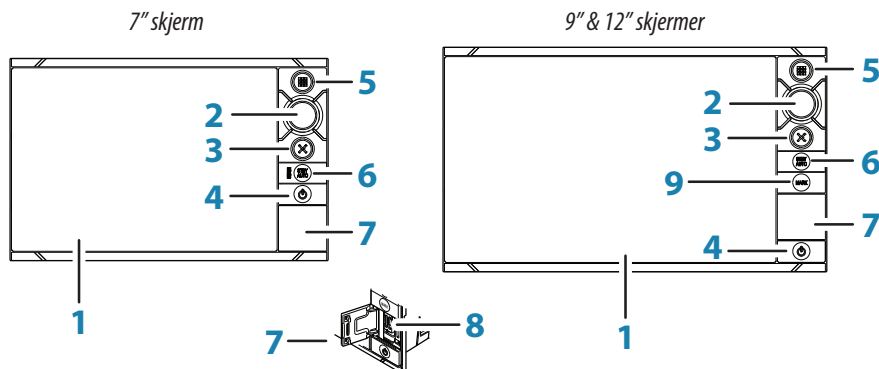


Frontpanel



Nr.	Beskrivelse
1	Berørings skjerm
2	Roteringsknapp. Roter for å bla gjennom menyelementer, og trykk deretter for å bekrefte et valg. Roter for å justere en verdi, å zoome i et panel som kan zoomes.
3	X-knapp. Trykk én gang for å lukke en dialogboks, gå tilbake til forrige meny nivå og fjerne markøren fra panelet.
4	På/av-knapp. Trykk én gang for å vise dialogboksen Systemkontroll. Gjenta korte trykk for å bla gjennom lysstyrkenivåene for bakgrunnslyset. Hold inne for å slå enheten PÅ/AV.
5	Hjem-knapp. Trykk én gang for å aktivere Hjem-siden. Gjenta korte trykk for å bla gjennom favorittknappene. Hold inne for å vise Favoritter-panelet lagt over den aktive siden. Gjenta korte trykk for å bla gjennom favorittknappene.
6	STBY / AUTO-knapp. Når autopiloten er i en automatisk modus: Trykk for å sette autopiloten i Standby-modus. Når autopiloten er i Standby-modus: Trykk for å vise popup-menyn for valg av autopilotmodus.
7	Dør til kortleser.
8	Lesere for Micro-SD-kort.
9	MARK-knapp. Trykk for å lagre et veipunkt på markørposisjonen umiddelbart. Hold inne for å vise Plott-menyen, som brukes til å lagre nye veipunkt, ruter og spor.

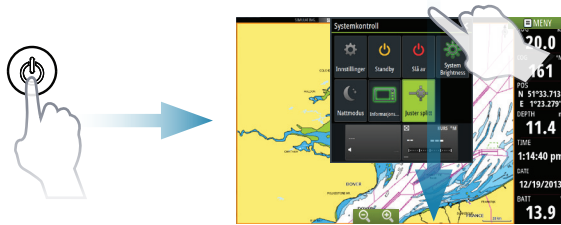
→ **Merk:** MARK-knappen er ikke tilgjengelig på 7-tommer skjermen.

Systemkontroll dialogen

Gir hurtig tilgang til innstillinger, belysning osv.

Aktiver dialogen ved å:

- trykke på **av/på**-knappen, eller
- dra fingeren fra toppen av berøringskjermen.



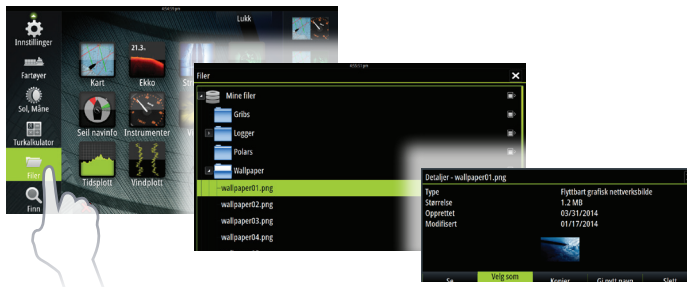
→ **NB:** Innholdet i **Systemkontroll** dialogen er avhengig av tilkoblet utstyr og hvilket skjermbilde som er aktivt.

Hjem-skjerm

Aktiver Hjem siden ved å velge **HJEM** knappen.



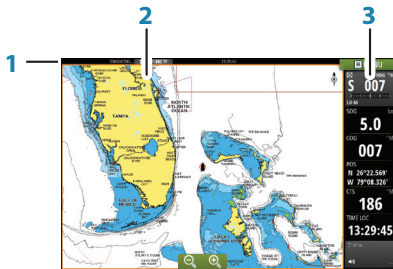
Du kan tilpasse Hjem sidens bakgrunnsbilde ved å legge til din egen .png eller .jpg fil.



Hovedfunksjon - skjermbilder

Aktiver et skjermbilde slik:

- velg funksjons knapp (fullside panel), eller
- velg en favoritt knapp, eller
- trykk og hold en funksjons knapp for å velge en forhåndsoppsatt splittet side.

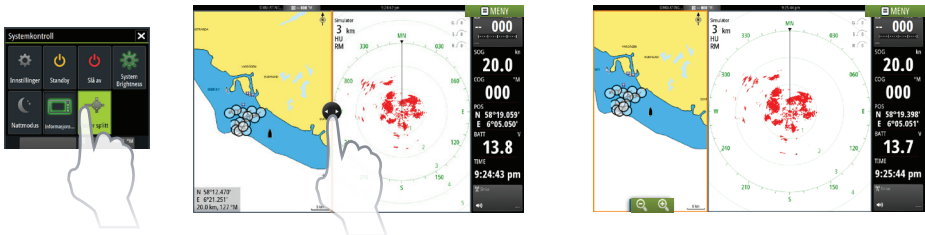


- 1 Statuslinje
- 2 Skjermbilde
- 3 Informasjonspanel

Justér panelstørrelse

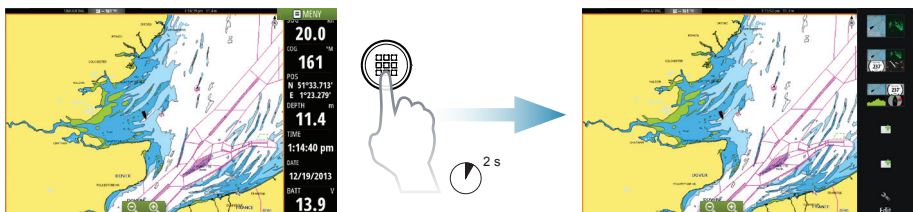
Panelstørrelsen i et splittet bilde kan justeres.

1. Velg Juster-splitt knappen i **Systemkontroll** dialogen for å vise endringsikonet.
2. Dra ikonet med fingeren for å sette ønsket størrelse.
3. Lagre endringene ved å berøre skjermen.



Snarvei for favorittskjermer

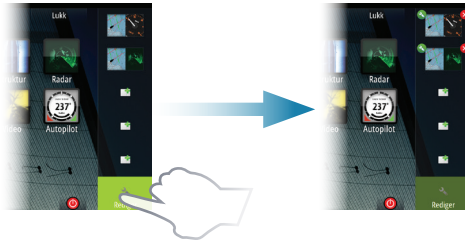
Lager en snarvei til favoritt skjermene som et hurtigvalg på skjermen. Aktiveres ved å trykke og holde inne **Hjem**-skjerm knapp.




Rediger et favorittskjerm-bilde


Du kan korrigere eksisterende favoritter eller legge til egne:

- velg Rediger ikonet, eller
- trykk og holde på en favoritt knapp.



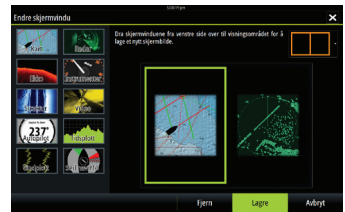
 Rediger favorittskjerm-bilde

 Slett favorittskjerm-bilde

 Legg til nytt favorittskjerm-bilde

Rediger et eksisterende favorittskjerm-bilde eller konfigurere et nytt skjerm-bilde ved å dra et bildeikon til eller fra forhåndsvisnings-området.

Lagre endringene ved å velge **Lagre** knappen.

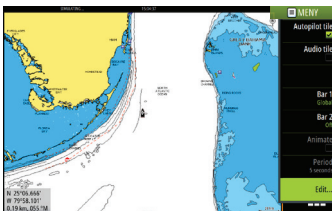
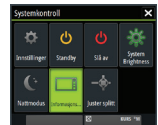


Informasjonspanel

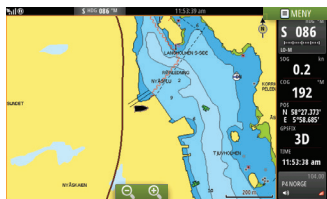
Velg Informasjonspanel knappen i **Systemkontroll** dialogen for å slå av/på Informasjonspanelet.

For å endre innholdet i Informasjonspanelet:

1. Berør **Informasjonspanelet** for å gjøre det aktivt.
2. Velg Rediger fra menyen.
3. Velg funksjonsboksen du ønsker å endre.
4. Velg den nye informasjonen du ønsker å vise.
5. Lagre endringene ved å velge Ferdig med redigering i menyen.



Kart



- Zoom i kartet ved å dra fingrene sammen eller fra hverandre på berøringsskjermen, eller ved å bruke zoom knappene (A), eller vri på roteringsknappen.
- Flytt kartet i hvilken som helst retning ved å dra med fingrene på berøringsskjermen.
- Vis informasjon om kartobjekter ved å velge objektet.

Veipunkt

Lagre et veipunkt på båtens posisjon ved å:

- velge Nytt veipunkt i menyen, eller
- trykke **MARK**-knappen.



Lagre et veipunkt i valgt posisjon:

1. Berør på skjermen for å velge posisjon.
2. Velg Nytt veipunkt fra menyen, eller trykk på **MARK**-knappen.

→ **NB:** **MARK**-knappen er ikke tilgjengelig på 7-tommer enheter.

Ruter

Lage en rute:

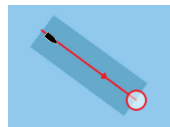
1. Berør kartet for å aktivere kursor.
2. Velg Ny og deretter Ny rute i menyen.
3. Berør kartet for å velge posisjon til det første rutepunktet.
4. Fortsett med å berøre kartet for å sette ut flere veipunkter i ruten.
5. Lagre ruten ved å velge lagre i menyen.



Navigere

Naviger til kursor posisjon:

1. Berør kartet for å plassere kursor.
2. Velg **Gå til markør** i menyen.



Naviger i en forhåndsdefinert rute ved å:

- berøre ruten for å gjøre den aktiv, velg så fra menyen å starte navigering langs den valgte ruten, eller
- velge ruten fra Rute dialogen og deretter i hvilken retning du vil navigere ruten i.



Overlegg

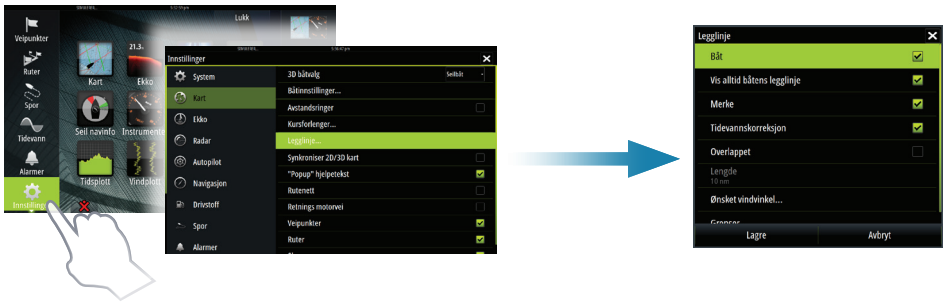
Legg til radar eller StructureScan overlegg på kartbildet ved å velge funksjonen i menyen.

SailSteer-panelet



SailSteer-panelet gir en oversikt over viktige seiler data. All data vises i forhold til seilbåten baug. Antallet datafelt som er inkludert på panelet, er avhengig av den tilgjengelige panelstørrelsen.

Legg-linjer på kart og Sail-info panel



Vindplott panel



Vind-retning og vind hastighet.

Tidsplott panel

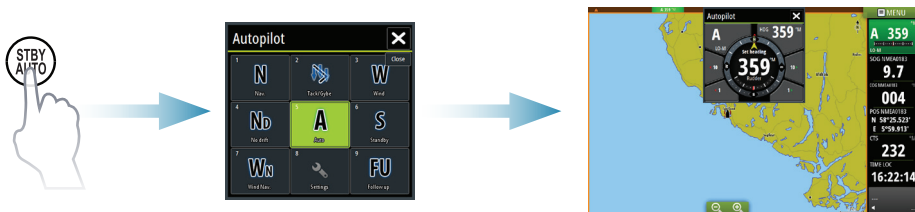


To forhåndsdefinerte panel. Trykk på venstre/høyre pil-knapp for å skifte mellom panelene.

Autopilot

Autopiloten kan aktiveres fra alle skjermbilder.

1. Trykk på **STBY/AUTO** knappen, eller velg Autopilot valget i informasjonspanelet.
2. Velg autopilot modus i Autopilot pop-up vinduet.



S	Standby	Autopiloten er passiv: benyttes ved manuell styring av båten
FU	Follow-up	Manuell styring. Rorvinkelen angis med roteringsknappen eller av en annen FU-enhet
NFU	Non-Follow-up	Kontroller rorbevegelsen ved å velge Babord og Styrbord knapper i Autopilot pop-up vinduet, eller fra en annen NFU enhet
A	Auto	Automatisk styring: opprettholder satt heading
Nd	NoDrift (Ingen avdrift)	Automatisk styring: holder båten på en rett pallelinj ved å kompensere for avdrift
N	Navigasjon	Automatisk styring: navigerer båten mot et spesifikt veipunkt eller gjennom en rute ved hjelp av GPS data
W	Vind *	Automatisk styring: opprettholder satt vindvinkel
Wn	Vind navigering *	Automatisk styring: navigerer båten mot et spesifikt veipunkt eller gjennom en rute ved hjelp av både vind og GPS data

* Kun tilgjengelig dersom båttype er satt til Seilbåt.

→ **NB:** Du kan sette autopiloten i Standby modus med et kort trykk på **STBY/AUTO**-knappen i Autopilot pop-up vinduet.

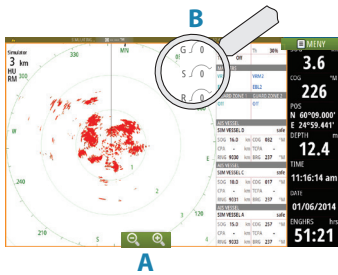
Juster satt heading / kurs / vindvinkel



Juster satt heading (Auto modus), satt vindvinkel (Vind modus) og satt kurs (Ingen avdrift modus) ved å:

- berøre **Babord** eller **Styrbord** knappene i autopilot pop-up vinduet, eller ved å
- rotere roteringsknappen.

Radar



- Slå radar sending på/av fra menyen.
- Sett område ved å bruke zoom knappene (A), eller ved å rotere roteringsknappen.
- Juster gain (styrke), sea clutter (sjøstøy) og rain clutter (regnstøy) fra stolpemenyen, som vises ved å berøre oppsett ikonet (B), eller ved å trykke på roteringsknappen.

Lydkontroll

Aktiver lydkontroll overlegg ved å berøre **Lydkontroll** valget i informasjonspanelet.



Posisjonere et MOB merke

Lagre et Mann-Over-Bord (MOB) merke på båtens posisjon ved å velge **MOB** knappen på HJEM siden.



For mer detaljer, se Zeus² Brukerhåndbok.



* 9 8 8 - 1 0 7 5 9 - 0 0 1 *