

LOWRANCE

SpotlightScan™

Manuale di istruzioni

ITALIANO



Introduzione

Navico migliora costantemente il prodotto e pertanto ci riserviamo il diritto di apportarvi modifiche in qualunque momento. Questa versione del manuale può quindi non tenerne conto. Per ulteriore assistenza contattare il distributore più vicino.

È esclusiva responsabilità del proprietario installare e utilizzare l'apparecchio e i trasduttori in maniera tale da non causare incidenti, lesioni alle persone o danni alle cose. L'utente del prodotto è unico responsabile del rispetto di pratiche di navigazione sicure.

NAVICO HOLDING AS E LE SUE CONSOCIATE, FILIALI E AFFILIATE NON SI ASSUMONO ALCUNA RESPONSABILITÀ PER QUALUNQUE UTILIZZO DI QUESTO PRODOTTO CHE POSSA CAUSARE INCIDENTI, DANNI O VIOLARE LA LEGGE.

Lingua di riferimento: questa dichiarazione, tutti i manuali di istruzioni, guide per l'utente e altre informazioni relative al prodotto (Documentazione) possono essere tradotti in o essere stati tradotti da altre lingue (Traduzione). In caso di conflitto tra una qualunque Traduzione della Documentazione, la versione in lingua inglese della Documentazione costituirà la versione ufficiale della Documentazione. Il presente manuale rappresenta il prodotto al momento della stampa. Navico Holding AS e le sue consociate, filiali e affiliate si riservano il diritto di apportare modifiche alle specifiche senza preavviso.

Copyright

Copyright © 2014 Navico Holding AS.

Garanzia

La scheda di garanzia è fornita come documento separato.

Per qualsiasi richiesta, fare riferimento al sito Web del marchio del vostro display o sistema: www.simrad-yachting.com, www.lowrance.com

Dichiarazioni sulle normative

Spotlight è conforme alle seguenti normative:

- CE ai sensi della direttiva sulla compatibilità elettromagnetica (EMC) 2004/108/EC.
- Dispositivi di livello 2 compatibili con lo standard per le comunicazioni radio 2008 (Compatibilità elettromagnetica).

La dichiarazione di conformità pertinente è disponibile sul seguente sito Web, nella sezione relativa alla documentazione del modello: www.lowrance.com.

Informazioni su questo manuale

Nel manuale non si trovano informazioni di base sulla modalità di funzionamento del sensore dell'angolo di rotta. Tali informazioni sono disponibili sul nostro sito Web:

<http://www.lowrance.com/Support/Library/>

Parti di testo importanti alle quali il lettore deve prestare particolare attenzione vengono evidenziate in questo modo:

- **Nota:** utilizzata per attirare l'attenzione del lettore su un commento o informazioni importanti.



Avvertenza: utilizzata quando è necessario avvertire il personale di procedere con cautela per prevenire il rischio di lesioni e/o danni all'apparecchio o alle persone.

Marchi

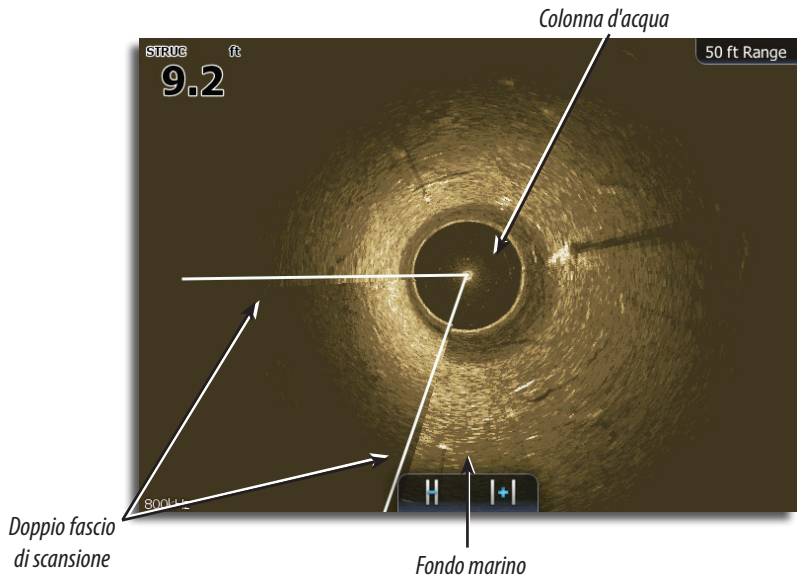
- "Navico", "Lowrance" e "SpotlightScan" sono marchi di Navico, registrati negli Stati Uniti e in altri paesi.
- "MotorGuide" è un marchio registrato di Brunswick Corporation.
- "Minn Kota" è un marchio registrato di Johnson Outdoors Marine Electronics, Inc.

Utilizzo di SpotlightScan™

Il sonar SpotlightScan mostra la struttura e i bersagli davanti all'imbarcazione e nell'area circostante, senza disturbare queste aree in modo da non interferire con le attività di pesca.

Il trasduttore SpotlightScan può anche essere utilizzato per immagini SpotlightScan, immagini DownScan o come trasduttore a banda larga convenzionale.

- **Nota:** le schermate contenute nel presente manuale sono state acquisite da un sistema HDS Gen2 Touch.



SpotlightScan include un sensore di posizione del motore per pesca alla traina che assicura che i dati restituiti da SpotlightScan corrispondano correttamente all'orientamento dell'imbarcazione.

Il trasduttore SpotlightScan può essere utilizzato con tutti i motori per pesca alla traina cable-steer MotorGuide o Minn Kota. La velocità di scansione è controllata dalla quantità di pressione sul pedale del motore per pesca alla traina.

- **Nota:** per risultati ottimali, ruotare il motore per pesca alla traina a una velocità lenta e costante.
- **Nota:** l'esperienza nell'utilizzo di motori per pesca alla traina consente di ottenere migliori risultati con il sistema SpotlightScan.

Unità HDS Gen2 non touch

Il sistema SpotlightScan non è collegato direttamente alle unità HDS Gen2 non touch. Per utilizzare le immagini SpotlightScan con un'unità non touch, collegare l'unità a SonarHub o un'unità HDS Gen2 Touch e selezionare SonarHub o HDS Gen2 Touch come sorgente per l'ecoscandaglio.

Per istruzioni sulla selezione di una sorgente per l'ecoscandaglio, fare riferimento al manuale di istruzioni.

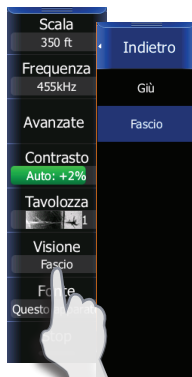
Impostazione di SpotlightScan

Selezione del tipo di motore per pesca alla traina

Il sensore di posizione deve essere calibrato con il motore per pesca alla traina.

1. Accedere al menu Network
2. Selezionare **Elenco di dispositivi**
3. Selezionare il sensore di posizione (**SLS-100**) dall'elenco di dispositivi
4. Selezionare **Calibra** nella finestra di dialogo con le informazioni sul dispositivo
5. Selezionare il proprio tipo di motore per pesca alla traina
6. Selezionare **Calibra**
7. Selezionare **OK** nella finestra di dialogo di conferma



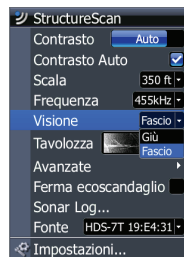


HDS Gen2 Touch

Visualizzazione della visione SpotlightScan

Le immagini SpotlightScan sono visualizzate nella pagina Struttura. È possibile impostare pagine combinate per visualizzare contemporaneamente le immagini SpotlightScan, il sonar a banda larga e/o le immagini DownScan. Non è possibile visualizzare contemporaneamente immagini SpotlightScan e SideScan.

1. Accedere alla pagina Struttura
2. Selezionare **Visione**
3. Selezionare **Fascio**



HDS Gen2

Allineamento dell'immagine SpotlightScan

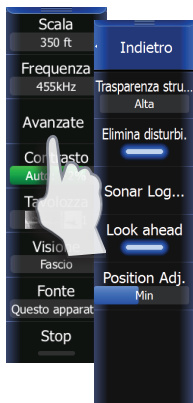
È necessario allineare l'immagine del trasduttore SpotlightScan con la direzione in cui è rivolto il motore per pesca alla traina.

Se l'immagine SpotlightScan non è correttamente allineata con il motore per pesca alla traina, l'orientamento dell'immagine non corrisponderà all'ambiente subacqueo circostante all'imbarcazione.



"V" di SpotlightScan posizionata nella parte superiore dello schermo.

1. Posizionare il motore per pesca alla traina in linea retta
 2. Accedere al menu **Avanzate**
 3. Selezionare **Position Adjustment**
 4. Spostare la barra di scorrimento per la regolazione della posizione in modo da centrare la parte superiore della "V" nella parte superiore dello schermo.
- **Nota:** la "V" nella schermata Struttura rappresenta il fascio del trasduttore SpotlightScan. Il lato più ampio della "V" deve essere allineato con la direzione in cui è rivolto il motore per pesca alla traina.
- **Nota:** non utilizzare come riferimento l'indicatore a freccia sulla testa del motore per pesca alla traina perché potrebbe non essere allineato correttamente con il motore per pesca alla traina.



HDS Gen2 Touch

Menu Avanzate

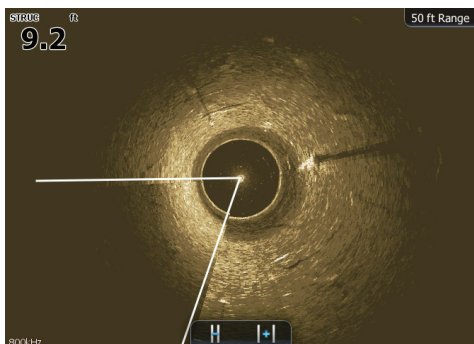
Accedere al menu Avanzate per selezionare la modalità Fascio guarda avanti e apportare regolazioni all'allineamento dell'immagine SpotlightScan.



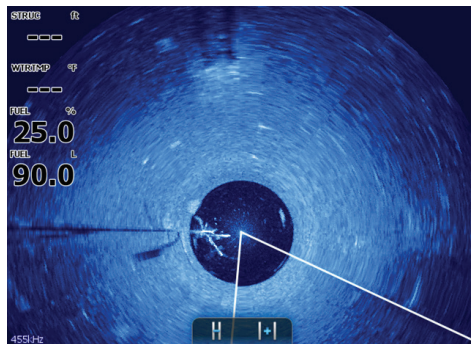
HDS Gen2

Fascio guarda avanti

Ingrandisce l'immagine SpotlightScan e rende predominante sullo schermo la metà superiore dell'immagine.



SpotlightScan



SpotlightScan in modalità Fascio guarda avanti

Scala

È possibile controllare l'area circostante all'imbarcazione da visualizzare sullo schermo incrementando o riducendo la scala.

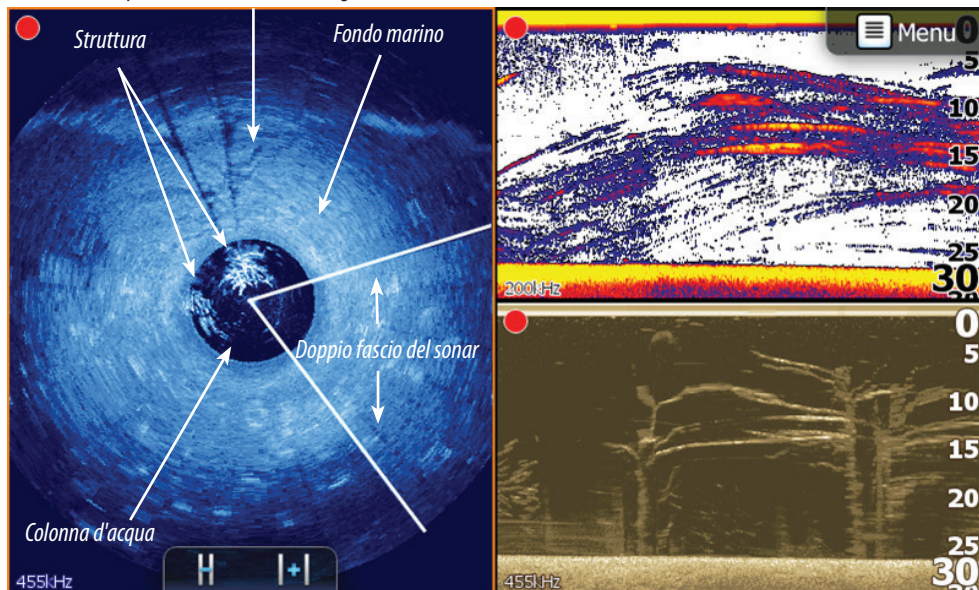
Frequenza

SpotlightScan può essere utilizzato a 800 kHz o 455 kHz. 800 kHz fornisce la massima risoluzione con la minore portata. 455 kHz assicura la portata ottimale, ma con la minore risoluzione.

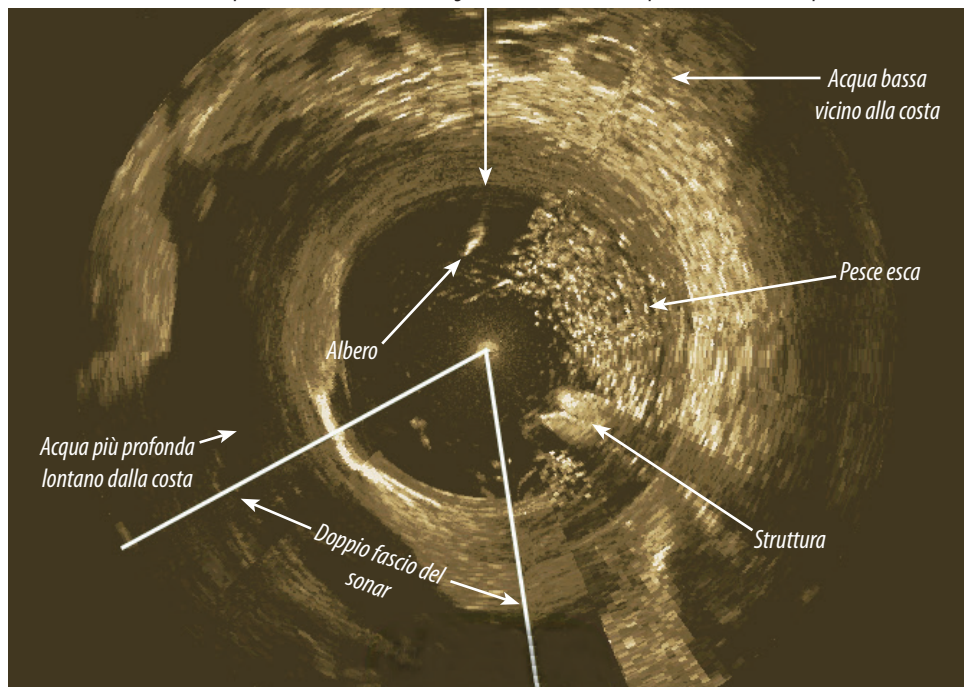
Suggerimenti per l'utilizzo di SpotlightScan

- Verificare che il cavo del motore per pesca alla traina non sia allentato per evitare distorsioni dell'immagine.
- Per risultati ottimali, ruotare il motore per pesca alla traina a una velocità lenta e costante.
- La riduzione della portata aumenta la dimensione della colonna d'acqua, fornendo la visuale migliore dell'attività del pesce sotto l'imbarcazione.
- Per ulteriori informazioni sull'utilizzo del sistema SpotlightScan, visualizzare i video su SpotlightScan all'indirizzo <http://www.lowrance.com/en-US/Support/Video-Library/>.

L'aumento della portata offre una visuale migliore della struttura



La riduzione della portata offre una visuale migliore della colonna d'acqua e dell'attività del pesce





LOWRANCE®

