

**LOWRANCE**

# SpotlightScan™

## Betriebshandbuch

DEUTSCH





# Vorwort

---

Da Navico seine Produkte fortlaufend verbessert, behalten wir uns das Recht vor, jederzeit Änderungen am Produkt vorzunehmen, die sich ggf. nicht in dieser Version des Handbuchs wiederfinden. Wenden Sie sich an Ihren Vertriebspartner vor Ort, wenn Sie Unterstützung benötigen.

Der Eigentümer ist allein dafür verantwortlich, Geräte und Schwinger so zu installieren und zu verwenden, dass es nicht zu Unfällen, Verletzungen oder Sachschäden kommt. Der Nutzer dieses Produkts ist allein für die Einhaltung der Sicherheitsvorschriften an Bord verantwortlich.

NAVICO HOLDING AS UND IHRE TOCHTERGESELLSCHAFTEN, NIEDERLASSUNGEN UND PARTNERGESELLSCHAFTEN ÜBERNEHMEN KEINERLEI HAFTUNG FÜR JEDLICHE VERWENDUNG DES PRODUKTES IN EINER WEISE, DIE ZU UNFÄLLEN, SCHÄDEN ODER GESETZESVERSTÖßEN FÜHREN KÖNNTE.

Leitsprache: Diese Angaben, jegliche Anleitungen, Benutzerhandbücher und andere Informationen zum Produkt (Dokumentation) werden oder wurden ggf. aus einer anderen Sprache übersetzt (Übersetzung). Im Fall von Konflikten mit jeglicher Übersetzung der Dokumentation gilt die englischsprachige Version als offizielle Fassung. Dieses Handbuch beschreibt das Produkt zum Zeitpunkt des Drucks. Die Navico Holding AS und ihre Tochtergesellschaften, Niederlassungen und Partnergesellschaften behalten sich das Recht vor, Änderungen an den technischen Daten ohne Ankündigung vorzunehmen.

## Copyright

Copyright © 2014 Navico Holding AS.

## Garantie

Eine Garantiekarte wird als separates Dokument mitgeliefert.

Bei Fragen rufen Sie die Herstellerwebsite für Ihr Gerät bzw. System auf: [www.simrad-yachting.com](http://www.simrad-yachting.com) bzw. [www.lowrance.com](http://www.lowrance.com).

## Behördliche Bestimmungen

Der Spotlight erfüllt folgende Bestimmungen:

- CE-Kennzeichnung im Rahmen der EMV-Richtlinie 2004/108/EG
- Geräte der Ebene 2 der Norm für Funkkommunikation (Elektromagnetische Verträglichkeit) von 2008

Die entsprechende Konformitätserklärung steht im Bereich der Modelldokumentation auf den folgenden Webseiten zur Verfügung: [www.lowrance.com](http://www.lowrance.com).

## Informationen zu diesem Handbuch

Das Handbuch enthält keine grundlegenden Hintergrundinformationen zur Funktionsweise des Kurssensors. Sie finden Informationen zu diesen Themen auf unserer Website unter:

<http://www.lowrance.com/Support/Library/>

Wichtige Informationen, die besondere Aufmerksamkeit erfordern, werden wie folgt hervorgehoben:

- **Hinweis:** Soll die Aufmerksamkeit des Lesers auf eine Anmerkung oder wichtige Informationen lenken.



**Warnung:** Wird verwendet, wenn Benutzer gewarnt werden sollen, vorsichtig vorzugehen, um Verletzungen und/oder Sachschäden zu vermeiden.

## Warenzeichen

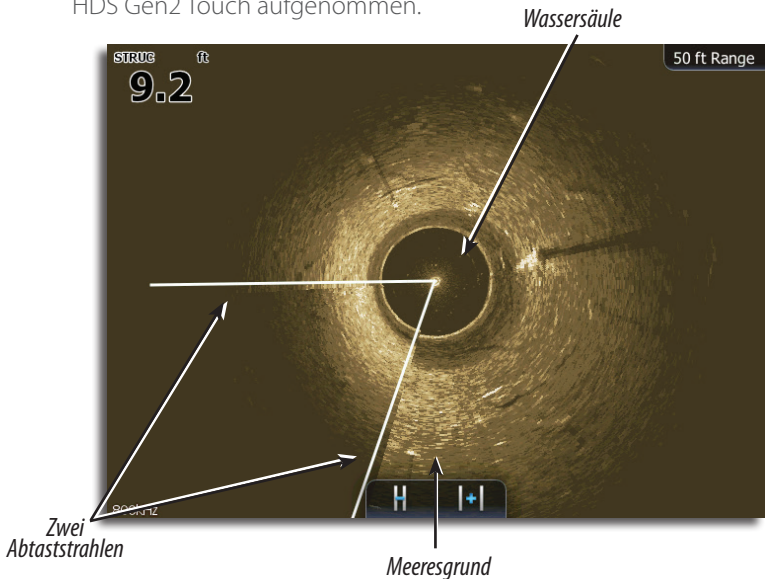
- "Navico", "Lowrance" und "SpotlightScan" sind Warenzeichen von Navico und in den USA und anderen Ländern eingetragen.
- "MotorGuide" ist ein eingetragenes Warenzeichen der Brunswick Corporation.
- "Minn Kota" ist ein eingetragenes Warenzeichen von Johnson Outdoors Marine Electronics, Inc.

## SpotlightScan™-Betrieb

SpotlightScan-Sonar zeigt Strukturen und Fische vor dem und um das Boot herum ohne Störung dieser Bereiche an, bevor Sie eine Chance haben, darin zu Fischen.

Der SpotlightScan-Schwinger kann zum SpotlightScan Imaging, Downscan Imaging oder als herkömmlicher Breitbandschwinger verwendet werden.

- **Hinweis:** Die Screenshots in diesem Handbuch wurden mit einem HDS Gen2 Touch aufgenommen.



SpotlightScan wird mit einem Positionssensor für den Trolling-Motor ausgeliefert, der gewährleistet, dass die SpotlightScan-Ausgabe mit der Ausrichtung Ihres Boots übereinstimmt.

Der SpotlightScan-Schwinger kann mit jedem MotorGuide- oder Minn Kota Trolling-Motor mit Kabelsteuerung verwendet werden. Seine Abtastgeschwindigkeit wird kontrolliert von der Stärke des Drucks, der auf das Fußpedal des Trolling-Motors ausgeübt wird.

- **Hinweis:** Für optimale Ergebnisse lassen Sie den Trolling-Motor mit einer geringen, konstanten Geschwindigkeit rotieren.
- **Hinweis:** Erfahrene Nutzer von Trolling-Motoren erzielen mit dem SpotlightScan-System bessere Ergebnisse.

## Berührungslose HDS Gen2-Geräte

Das SpotlightScan-System lässt sich nicht direkt mit HDS Gen2-Geräten ohne Touchscreen verbinden. Zur Nutzung von SpotlightScan Imaging mit einem Gerät ohne Touchscreen vernetzen Sie das Gerät mit einem SonarHub oder einem HDS Gen2 Touch und wählen den SonarHub bzw. den HDS Gen2 Touch als Sonarquelle.

Informationen zur Auswahl einer Sonarquelle finden Sie in Ihrem Bedienungshandbuch.

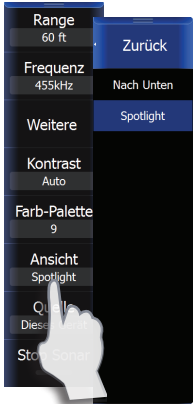
## SpotlightScan-Einrichtung

### Auswahl eines Trolling-Motortyps

Der Positionssensor muss mit Ihrem Trolling-Motor kalibriert werden.

1. Rufen Sie das Netzwerkmenü auf.
2. Wählen Sie die **Geräteliste**.
3. Wählen Sie den Positionssensor (**SLS-100**) aus der Geräte-Liste aus.
4. Wählen Sie im Dialog "Device Information" (Geräte-Informationen) die Option **Kalibrierung**.
5. Wählen Sie Ihren Trolling-Motortyp aus.
6. Wählen Sie **Kalibrierung**.
7. Wählen Sie im Bestätigungsdialog **OK**.



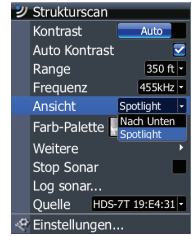


HDS Gen2 Touch

## Anzeigen der SpotlightScan-Ansicht

SpotlightScan-Bilder werden auf der Strukturseite angezeigt. Kombinieren Sie mehrere Seiten, um sowohl SpotlightScan-Bilder und Breitbandsonar und/oder DownScan-Bilder gleichzeitig anzuzeigen. SpotlightScan und SideScan können nicht gleichzeitig angezeigt werden.

1. Öffnen der Strukturseite
2. Wählen Sie **Ansicht**.
3. Wählen Sie **Spotlight**.



HDS Gen2

## SpotlightScan-Bildanpassung

Sie müssen das Bild des SpotlightScan-Schwingers auf die Richtung anpassen, in die der Trolling-Motor zeigt.

Wenn das SpotlightScan-Bild nicht korrekt auf den Trolling-Motor ausgerichtet ist, stimmt die Orientierung des Bildes nicht mit der Unterwasserumgebung um Ihr Boot überein.



SpotlightScan "V" positioniert am oberen Bildschirmrand.

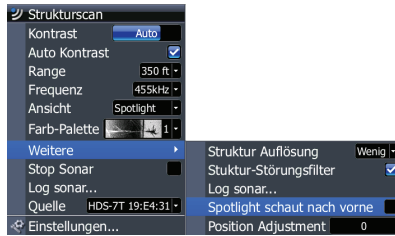
1. Positionieren Sie Ihren Trolling-Motor so, dass er gerade nach vorne zeigt.
  2. Öffnen Sie das Menü **Weitere**.
  3. Wählen Sie **Position Adj. bzw. Position Adjustment** (Positionsausrichtung).
  4. Verschieben Sie die Bildlaufleiste für die Position so, dass die Oberseite des "V"s oben im Bildschirm zentriert ist.
- **Hinweis:** Das "V" im Strukturbildschirm steht für die Strahlen des SpotlightScan-Schwingers. Das breite Ende des "V"s muss in die gleiche Richtung zeigen wie der Trolling-Motor.
- **Hinweis:** Verwenden Sie die Pfeilanzeige am Kopf des Trolling-Motors nicht als Kursreferenz, da sie ggf. nicht korrekt mit dem Trolling-Motor angepasst ist.



HDS Gen2 Touch

## Menü Weitere

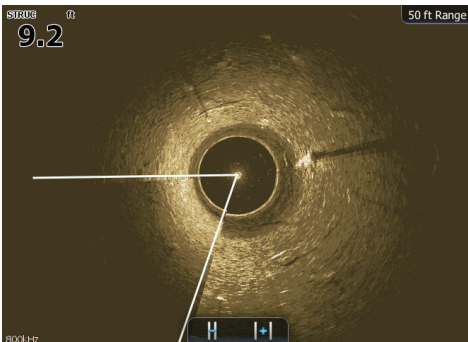
Öffnen Sie das Menü Weitere, um den Modus "Spotlight schaut nach vorne" auszuwählen und nehmen Sie dann die Anpassungen des SpotlightScan-Bilds vor.



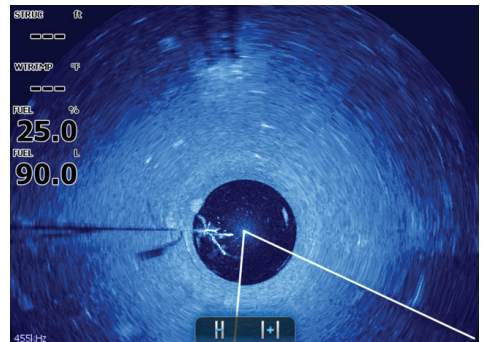
HDS Gen2

## Spotlight schaut nach vorne

Vergößert das SpotlightScan-Bild und holt die obere Hälfte des Bildes auf dem Bildschirm nach vorne.



SpotlightScan



SpotlightScan im Modus  
"Spotlight schaut nach vorne"



## **Bereich**

Sie können festlegen, wie viel des Bereichs um Ihr Boot im Display angezeigt werden soll, indem Sie den Bereich vergrößern oder verkleinern.

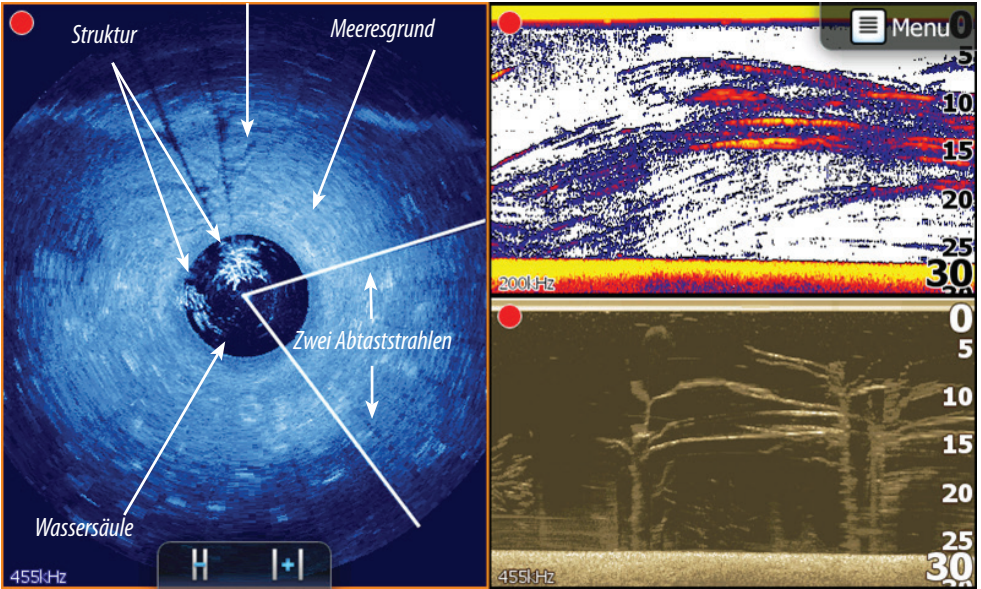
## **Frequenz**

SpotlightScan kann mit einer Frequenz von 800 kHz oder 455 kHz genutzt werden. 800 kHz bietet die höchste Auflösung mit weniger Reichweite. 455 kHz hat die größte Reichweite, aber eine geringere Auflösung.

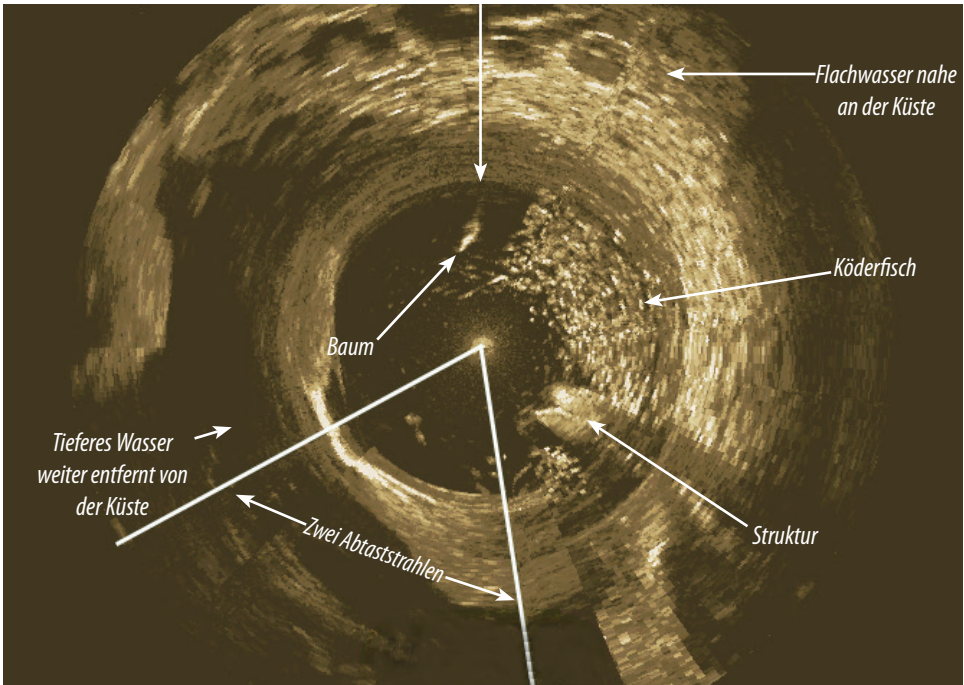
## **Tipps zum Betrieb von SpotlightScan**

- Lassen Sie das Kabel zum Trolling-Motor nicht durchhängen. So werden Bildstörungen vermieden.
- Für optimale Ergebnisse lassen Sie den Trolling-Motor mit einer geringen, konstanten Geschwindigkeit rotieren.
- Durch die Reduzierung der Reichweite erhöht sich die Wassersäule und bietet eine hervorragende Sicht auf Fischvorkommen unter dem Boot.
- Weitere Informationen zum Betrieb des SpotlightScan-Systems finden Sie in den SpotlightScan-Videos unter <http://www.lowrance.com/en-US/Support/Video-Library/>.

Durch eine größere Reichweite wird die Strukturdarstellung verbessert.



Ein Verringern der Reichweite bietet eine bessere Darstellung von Wassersäule und Fischvorkommen.







**LOWRANCE®**

